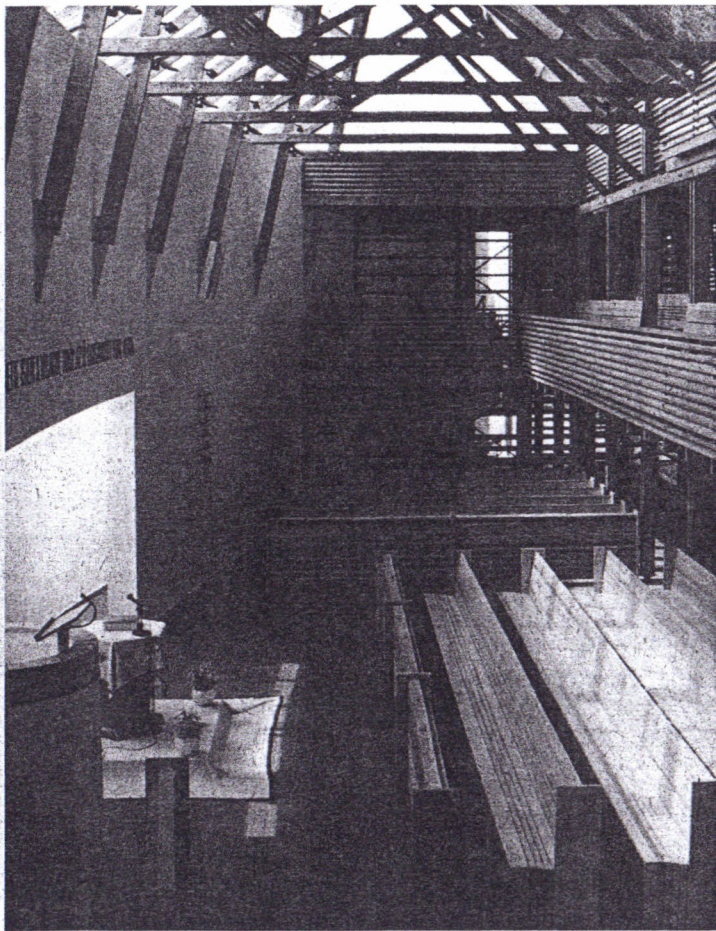


Budakeszin láttuk

A fényből épült templom

Budakeszinek új temploma van. A hír önmagában talán fel sem kelti az érdeklődést, de ha az emberfia a hír mögé tekint, és ott észreveszi az épületet magát is, már felszisszen a meglepetéstől. Azt, aki be is lép a templomba, már biztosan rabul ejti a hely hangulata.

A Budakeszin járó utazót szinte észrevétlenül ragadja meg a templom. A város főutcája mentén elterülő hosszú, lejtős park alján, egy forgalmas kereszteződésben álló épület egyszerűsége megtévesztő. A vakolt, fehér fal, a fából készült homlokzat és tető nem uralja a környező földszintes házakat. Együtt él velük. A terület lejtését folytató épület csak alulról, a harangláb-torony irányából tűnik már eleve imahelynek. A fa látványa, amely szinte a természetbe helyez, a torony modern vonalú, magyar szemnek mégis otthonos megformálása az épület barátságossá, szabad hangulatúvá teszi, melyhez nem a konvenciók kötődnek. A szokatlan megjelenési forma először visszafogott érdeklődést kelt, de később ellenállhatatlan vágyat is a belépésre. Vajon belül is ilyen hangulatos?



Fotó: Figuli Judit

Nem csalódhatunk. Ez a templom fényből épült fel. Mellesleg, fát, egyebet is használva, de a tér alapeleme a fény. A kívülről egyesek szerint dagadó vitorlájú hajóhoz hasonlító, mások szerint halat idéző alapforma beljebb kerülve átrendezi eredeti elképzeléseinket. A hosszanti tér az előcsarnokból a faoszlopos folyosóra lépve átalakul. A fa tetőszerkezet bordáin, a rácsos lamellákon átszűr, a természet színeivel meleggé tett fény a centrális elrendezésű belső felé vonz, a pátolatfehér, hajlított fal

széles mozdulattal ölel magához, és a középpontban, a fény által meghatározva áll az Úr asztala. A padsorok meleg barnaságukkal invitálnak, a folyosó és a karzat svédpadlója és a mindenünnen elővillanó – rusztikusnak tűnő, mégis mai megfogalmazású – faszerkezetek életteli kontrasztot teremtenek a sima, ívelt tartófallal és a terem legvégén, a külső terepszint alatt megbúvó, kicsiny, rakott kőfallal. Ez a kőfal már a föld mélységeire emlékezik, s ezzel teljessé válik a templomtér belső harmóniája; a kozmosz, az értelmezhető és értelmezhetetlen világ megtestesülése.

A belső látvány nemes egyszerűsége hű a református hagyományokhoz. Tisztaság, nyugalom, lelki szabadság, szeretet nyilvánul meg ebben a téralakításban. Az építész a természet testközelbe hozásával a meditációt, az imát segíti elő.

A helyi református közösség újjáalakulásának ötvenedik évfordulójára kapta új istentiszteleti helyét, melyet a határon túli magyarok templomaként szenteltek fel. Az építéshez használt vörösfenyő a hajdani Etelkőzből érkezett ide. Ezt a fát használták minden faanyagú szerkezet és berendezési tárgy elkészítéséhez. A honfoglaló magyarság Keszi törzsének nevét viselő település ezeregyszáz évvel későbbi temp-

loma nem véletlenül vonzza megnyitóját óta a szakmabeli és laikus érdeklődőket egyaránt.

A Vadász és társai építéstudió vezető tervezője, Basa Péter – aki a Hannoveri Világkiállítás magyar pavilonjának is egyik társtervezője – első, de remélhetőleg nem utolsó templomát alkotta itt meg. Saját bevallása szerint az épület formáját elsősorban – vágyain, elképzelésein túl – a körülmények alakították ilyené. Az alkotót azonban az tettené, hogy a szükségből tényleg erényt kovácsolt. S noha a kalapács az ő kezében volt, az üllőt már Merétey Sándornak, a református gyülekezet lelkipásztorának vezetésével a budakesziek biztosították számára. A tervezéskor az építész iránti teljes bizalmukkal, a kivitelezéskor anyagiakban és kétkézi munkájukkal is hozzájárultak az építéshez.

A padsorok diszítőelemei Keresztes Dóra érzékeny művészetét dicsérik, a kivitelezés színvonala szintén nagyrészt helyi mesterek jóhírért öregbíti. Négyéves – nehézségekkel, örömmel, problémákkal, reményekkel teli – küzdelmes építkezést követően ma már áll munkájuk és életük bizonyítéka, melyet büszkén hagyhatnak majdan utódaikra is: itt vagyunk, itt leszünk.

Medve István

Millenniumi Ösmagán, 2000. XI-XII.
Öm. Tervezés és kulturális magán 16.0.